

Kvalitetssystem og evalueringsplan for Brønderslev Gymnasium og HF



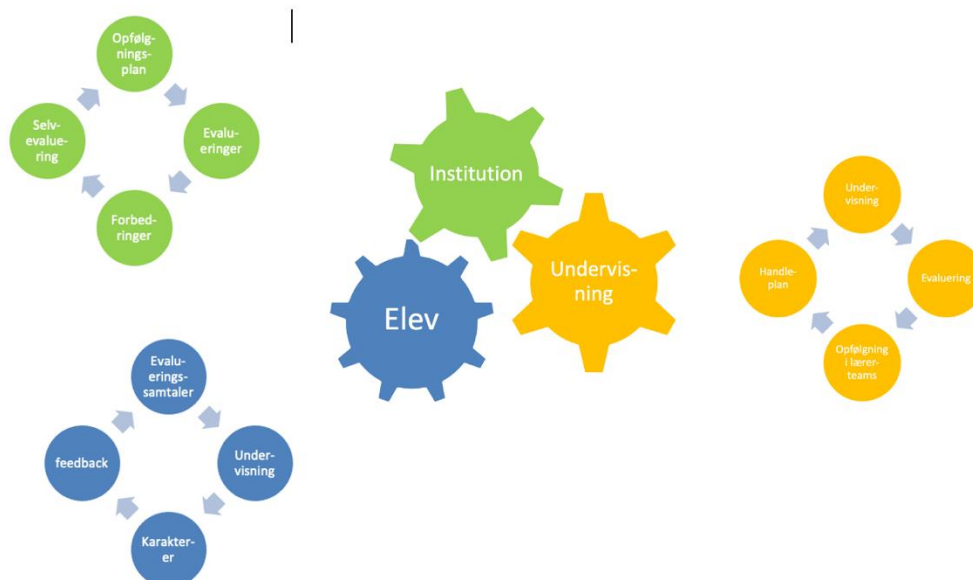
Indhold

1. Formål og struktur.....	2
2. Årshjul på elevniveau	3
3. Årshjul på undervisningsniveau (hold/klasse).....	4
4. Årshjul på institutionsniveau.....	6
5. Afrunding.....	7
Bilag 1: Strategikort for Brønderslev Gymnasium og HF.....	8
Bilag 1.1: Kritiske succesfaktorer – Faglige udfordringer for alle.....	8
Bilag 1.2: Kritiske succesfaktorer – Fællesskab, engagement og udsyn	9
Bilag 1.3: Kritiske succesfaktorer – Økonomisk bæredygtighed.....	9
Bilag 2: Aktuel opfølgingsplan for Brønderslev Gymnasium og HF 2022-23	10
Bilag 3: Lov- og bekendtgørelsesmæssig baggrund	11

1. Formål og struktur

Formålet med kvalitetssystemet og evalueringsplanen er at sikre og udvikle kvaliteten af læringen, undervisningen og driften på Brønderslev Gymnasium og HF. Kvalitetssystemet skal sikre den bekendtgørelsesfaste løbende selvevaluering af institutionen og bidrage til, at denne sætter retning og udvikler BG på alle organisatoriske niveauer. Det er en bærende tanke, at indholdet og strukturen tager udgangspunkt i de overordnede formål for de gymnasiale uddannelser i et tæt samspil med vores egen vision og værdisæt. Vi ønsker desuden med udgangspunkt i vores kodeks for samarbejde at styrke en positiv evalueringkultur på Brønderslev Gymnasium og HF med tillid, dialog og åbenhed i fokus. Hertil skal systemet være praktisk anvendeligt i dagligdagen.

For at sikre overblik og sammenhæng i kvalitetssystemet har vi valgt at strukturere kvalitetsarbejdet i nedenstående 3 niveauer. Niveauerne skal tænkes som internt sammenhængende, og hver cirkel/niveau angiver et årshjul, der beskrives mere detaljeret i de følgende afsnit.



	Elevniveau	Undervisningsniveau	Institutionsniveau
Primære aktører	Lærer/studievejleder Elev	Lærer, Team, Ledelse Hold/Klasser	Ledelse, Bestyrelse, USU, Elevråd
Indhold	Elevens læring og faglige udvikling	Undervisning og trivsel	Resultatvurdering, kvalitetsudvikling og indsatsområder

2. Årshjul på elevniveau

Det illustrerede hjul på elevniveau angiver mere præcist en evalueringsperiode, der (jf. nedenstående) finder sted mindst 2 gange på et skoleår.

August-september:

Faglig screening af alle 1. års-elever i en række fag og af læsevejlederen for at det faglige niveau i undervisningen kan tilpasses elevernes forudsætninger, og for at elever med specifikke læringsvanskeligheder kan tilbydes den nødvendige hjælp.

Oktober-december:

Alle elever får en evaluering af deres faglige standpunkt gennem 1. standpunktskarakter.

1.g'erne evalueres dog kun med standpunktskarakterer i enkelte fag i efteråret, i de øvrige fag evalueres med en samtale op til deres valg af studieretning. 1.g'erne afslutter endvidere almen sprogforståelse og naturvidenskabeligt grundforløb i november med en intern prøve. Karaktererne for AP og NV tæller med i elevernes gennemsnit på eksamensbeviset. For HF-elever suppleres den vejledende standpunktskarakter med kommentarer om elevens arbejdsindsats.

Alle elever tilbydes at få suppleret karakteren med en samtale med faglærerne. Dette vil finde sted i eller i forlængelse af skoletiden. I forbindelse med karakterafgivelsen afholdes evalueringsmøder (EVA-møder) med kerneteam, studievejleder og uddannelsesleder, hvor elevernes individuelle situation bliver drøftet og individuelle handleplaner aftales.

HF-eleverne har desuden en samtale med HF-tutorerne, hvor der følges op på karaktererne og sættes mål i fagene fremadrettet. Herudover inviteres 1. hf-forældre til en forældresamtale. 1g-forældre inviteres til samtale ved 2. karaktergivning (se senere).

Januar:

Skriftlige terminsprøver i 2.g (prøve i afsluttende fag med skriftlig dimension - matematik B og engelsk B) og i 3.g i alle afsluttende fag med skriftlig studentereksamen. I 1.HF afholdes skriftlig terminsprøve i matematik C og i 2.HF i fag med skriftlig dimension (engelsk B, dansk A og matematik B).

Februar-marts:

1.g'erne får deres 1. standpunktskarakter, og forældrene inviteres til forældresamtaler, hvor eleverne naturligvis kan deltage.

For alle øvrige elever foregår evalueringen vha. 2. standpunktskarakter, hvor der tilbydes en supplerende samtale med faglæreren efter behov. Behovet kan defineres af såvel læreren som den enkelte elev. Hf-elever får suppleret karaktererne yderligere samt sat nye faglige og personlige mål via samtale med HF-tutorer. I forbindelse med karakterafgivelsen afholdes evalueringsmøder (EVA-møder) med kerneteam, studievejleder og uddannelsesleder, hvor elevernes individuelle situation bliver drøftet og individuelle handleplaner aftales.

Maj:

Årskaracter på STX som afsluttende evaluering af elevens faglige standpunkt i både fortsættende og afsluttende fag.

Juni (og hele året):

Vi lægger stor vægt på, at vores elever er godt rustet til eksamen - og livet efter eksamen. Derfor får hver elev omfattende, faglige evalueringer i forbindelse med afvikling af eksamen og årsprøver i slutningen af skoleåret, og alle fag, der afsluttes med en skriftlig eksamen, er tildelt ekstra undervisningsressourcer (fra timepuljerne) til at sikre det løbende arbejde med formativ feed-back og feed-forward.

På HF afvikles tre større skriftlige opgaver startende med toningsopgaven i forbindelse med praktikforløbet i 2. semester. Opgaven tilbageleveres med kommentarer og en karakter. I 2.HF afvikles HO (HistorieOpgaven), og denne leveres ligeledes tilbage med kommentarer og en karakter. Den formative evaluering af disse to opgaver skal sætte eleven i stand til at udarbejde den endelige SSO, der er den afsluttende projekteksamen.

På STX afvikler vi DHO (1g) og SRO (2g)¹ som årsprøver i maj-juni. Begge afvikles med en skriftlig opgave suppleret med et mundtligt forsvar. Eleverne får konstruktiv feedback på deres præstationer, og de noterer den individuelle feedback og øvrige erfaringer i deres FF-portefølje efter både DHO og SRO. DHO og SRO evalueres individuelt med en intern karakter, som også tæller med i den faglige bedømmelse i fagene. Progressionen leder frem til STX'ernes afsluttende projekteksamen, SRP (StudieRetningsProjektet).

Dertil afvikles yderligere 2-3 mundtlige prøver ved afslutningen af 1.g og 2-3 mundtlige prøver og 1 skriftlig årsprøve ved afslutningen af 2.g, hvis en elev ikke er udtrukket til skriftlig eksamen. Som udgangspunkt skal alle elever på STX have gennemført 3 udtrukne eksamener ved udgangen af 2.g, hvoraf den ene typisk er afholdt i 1.g. Årsprøvernes sammensætning afhænger af elevens studieretning. På HF går eleverne til eksamen i alle afsluttende fag.

Ved skoleårets afslutning tages elevernes faglige standpunkt op på et klasseteammøde, og enkelte får derefter et råd om at tage et år om eller at finde en anden uddannelse.

Ud over disse faste evalueringer er den enkelte elev altid velkommen til at spørge faglærerne om sit faglige standpunkt. På HF indgår der endvidere løbende evaluering i de fastlagte tutorsamtaler.

3. Årshjul på undervisningsniveau (hold/klasse)

På Brønderslev Gymnasium og HF er fællesskabet og engagementet i dagligdagen en central værdi. Derfor er det også centralt, at eventuelle udfordringer, usikkerheder eller

¹ Dansk-historie-opgaven og studieretnings-opgaven

problemer i dagligdagen drøftes, når de opstår, og håndteres pragmatisk. Det betyder bl.a. at faglæreren er forpligtet til løbende at evaluere undervisningen på sine hold, således at eleverne sikres medindflydelse på og medansvar for undervisningens planlægning og gennemførelse, og de enkelte lærerteams taler løbende med og hjælper klassen, hvis der opstår sociale eller praktiske problemer.

Denne pragmatisk tilgang i dagligdagen er understøttet af en mere systematisk og fast procedure, der følger det gule årshjul på de første sider.

November

I perioden fra november til januar gennemfører to lærere pr. klasse uafhængigt af hinanden en evaluering, hvor målet er at få belyst de gode læringsoplevelser. Lærerne udvælger en lektion, hvor eleverne parvis drøfter deres gode læringsoplevelser. Eleverne beskriver, hvad der kendetegner netop disse oplevelser og hvorfor de har haft så god effekt. Samlet i klassen drøfter eleverne resultaterne fra pararbejdet, og læreren udvælger i samråd med eleverne en eller flere af de gode læringsoplevelser, der giver pædagogisk mening, til yderligere fokus. Dette fokus sker som en form for aktionslæring, hvor læreren først deler resultaterne med kollegaen, der også har gennemført evaluering med klassen, efterfølgende beskriver en aktion, der forfiner den gode læringsoplevelse, og til sidst gennemfører aktionen. Lærerne deler resultaterne fra deres evalueringer med en given klasse på klasseteammøder og det aftales, hvordan klassen kan få flere gode læringsoplevelser. Beskrivelser af aktioner sendes til Pædagogisk Udvalg og nærmeste leder.

Grundforløbet i 1.g og introduktionsforløbet i 1.HF evalueres af eleverne i et spørgeskema i Lectio, evt. fulgt op af en klassesamtale med kerneteamet eller studievejleder. Ledelsen følger disse evalueringer med henblik på løbende justeringer af forløbene.

December

I begyndelsen af december gennemføres den lovpligtige og nationale elevtrivselsmåling blandt alle skolens elever. Undersøgelsen skal medvirke til at understøtte skolens arbejde med at udvikle elevernes trivsel og læringsmiljøet på skolen.

Januar-marts

Opfølgningen på den årlige elevtrivselsmåling organiseres på 2 niveauer: 1) På skoleniveau præsenteres resultaterne af elevtrivselsmålingen for skolens lærere og for elevrådet, der på denne måde får mulighed for at bidrage til fokuspunkter i den efterfølgende

opfølgingsplan. 2) På klasseniveau præsenterer og drøfter de enkelte kerneteams elevtrivselsmålingens resultater for den enkelte klasse, hvorefter kerneteamet i dialog med klassens elever og lærere etablerer en opfølgingsplan for den enkelte klasse. På denne måde etableres en kvalitetsopfølgning i den enkelte klasse og samtidigt giver processen på skoleniveau mulighed for at udvikle det generelle læringsmiljø på længere sigt med inddragelse af såvel elever som lærere.

Maj-juni

Det faglige udbytte af SRP og SSO evalueres efter gældende bekendtgørelser. Internt på skolen følger ledelsen de opnåede resultater i forhold til at kunne justere på elevernes forberedelse til opgaverne.

4. Årshjul på institutionsniveau

Som angivet på tegningen af de 3 årshjul, skal de tænkes som integrerede enheder, der via frem- og tilbageløb skaber det samlede kvalitetssystemet på Brønderslev Gymnasium og HF. På institutionsniveau defineres de overordnede mål for skolens kvalitetsudvikling, og målopfyldelsen følges systematisk via den årlige selvevaluering og efterfølgende opfølgingsplan. Grundlaget for skolens mål defineres i skolens aktuelle strategikort (se bilag), der er etableret på baggrund af skolens vision og værdier. Strategikortets mål og effektkæder drøftes efter behov blandt institutionsniveauets primære aktører.

August-september - Den årlige selvevaluering

Hvert år gennemfører skolen på initiativ fra ledelsen og i samarbejde med bestyrelsen en årlig selvevaluering. Selvevalueringen skal være skriftlig og den skal drøftes i bestyrelsen for at sikre den løbende udvikling af skolens faglige og pædagogiske kvalitet. Selvevalueringen skal følge op på de/det seneste års opfølgingsplan(er) og indeholde en vurdering af skolens målopnåelse i relation til strategikortet og de kritiske succesfaktorer. I praksis består den årlige selvevaluering derfor af ledelsens resultatlønsrapport suppleret med følgenotatet "Brønderslev Gymnasium og HF i tal", der årligt opdateres med udviklingen i skolens resultater for de kvantitative mål, der indgår i strategikortet. Årets selvevaluering offentliggøres på skolens hjemmeside.

Oktober-februar

Skolens ledelse følger i denne periode resultater fra og udvikling i evalueringen af undervisningen og klassernes trivsel (se årshjulet for undervisningsniveauet). Samtidig foregår en løbende kvalitetsudvikling, idet der afvikles mini-MUS og MUS i denne periode. Disse medarbejdersamtaler understøtter skolens kodeks for samarbejde og er med til at sætte fokus på skolens samlede kvalitetsudvikling (indsatsområder, fagenes løfteevne osv.), og samtidig giver de ledelsen mulighed for at indsamle erfaringer og ideer til at etablere nye indsatsområder.

Marts-juni

Lærerne drøfter resultaterne fra undervisningsevalueringerne på et PR-møde. Det foregår i praksis ved, at Pædagogisk Udvalg udvælger et antal lærere, der på workshop-form deler deres resultater fra aktionsforløbene og beskriver hvordan de har forfinet deres arbejde med at give eleverne flere gode læringsoplevelser.

De centrale aktører (Elevråd, USU, bestyrelse og ledelse) skal naturligvis løbende drøfte potentialer for kvalitetsudvikling i årets løb. Det er dog centralt, at der i denne fase af året sker en konkretisering af de indsatsområder, der forventes at være i fokus i det/de kommende skoleårs opfølgingsplan. Konkretiseringen forventes at ske på baggrund af de kvalitetsindikatorer, der indgår i skolens strategikort og den årlige selvevaluering. På denne baggrund tager ledelsen initiativ til drøftelser med elevrådet og USU for at fastlægge et antal indsatsområder (typisk 2-4). Indsatsområderne drøftes og godkendes endeligt i bestyrelsen i forbindelse med vedtagelsen af rektors resultatlønskontrakt for det kommende skoleår, hvor disse forventes at indgå som et tydeligt element. Indsatsområderne betragtes således som skolens årlige opfølgingsplan, der offentliggøres på skolens hjemmeside.

På denne måde evalueres ledelsens og institutionens samlede indsats årligt i bestyrelsen ved gennemgang af parametrene i den årlige selvevaluering. Samarbejdet i institutionen og institutionens potentiale evalueres dertil løbende på de obligatoriske møder i skolens samarbejdende udvalg (USU og SU) og en gang årligt mellem medarbejderne og nærmeste leder. Hvert 3. år gennemføres den obligatoriske APV og medarbejdertrivselsmåling.

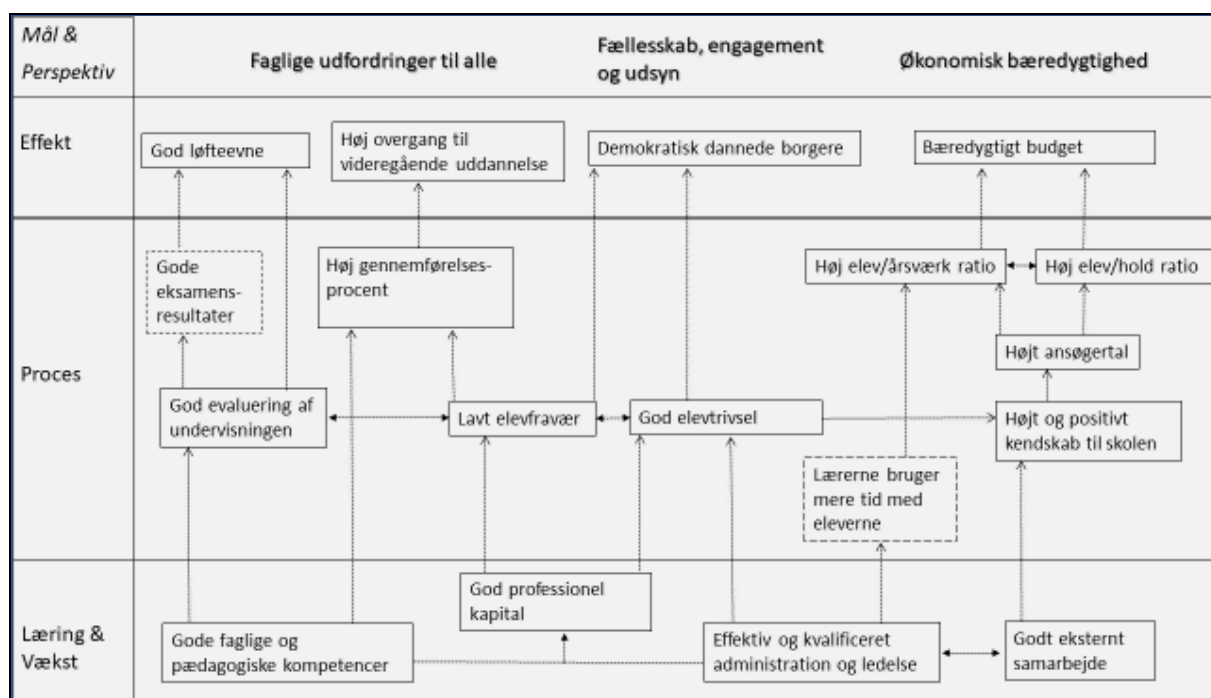
Skolens bestyrelse gennemfører hvert andet år en selvevaluering af bestyrelsens arbejde og resultater og drøfter i denne forbindelse bestyrelsens kompetenceprofil med henblik på at sikre, at bestyrelsesmedlemmerne tilsammen har de fornødne kompetencer.

Formandskabet udarbejder i samarbejde med rektor et koncept for evalueringen.

5. Afrunding

Dette dokument beskriver hovedtrækkene i det samlede kvalitetssystem og evalueringsplanen for Brønderslev Gymnasium og HF. Dokumentet er suppleret med et bilag, der indeholder skolens strategikort og kritiske succesfaktorer. Det er tanken i kvalitetssystemet, at indholdet af bilaget drøftes og justeres løbende. Kvalitetssystemet skal yderligere altid ses i sammenhæng med den aktuelle opfølgingsplan, der er tilgængelig på skolens hjemmeside.

Bilag 1: Strategikort for Brønderslev Gymnasium og HF



Bilag 1.1: Kritiske succesfaktorer – Faglige udfordringer for alle

Succesfaktor: God løfteevne

KPI: Den aggregerede socioøkonomiske reference på stx & hf (hvert år)

Target: STX: Løfte positivt (og ikke signifikant negativt på et fag i 3 år)
HF: Løfte positivt (og ikke signifikant negativt på et fag i 3 år)

Succesfaktor: Høj overgang til videregående uddannelse

KPI: Andel af studenter, der 27 måneder efter afsluttet uddannelse er i gang med en videregående uddannelse (hvert år).

Target: STX: + 80% (baseline dk = 72 %)
HF: Over landsgennemsnit (baseline dk = 52 %)

Succesfaktor: Gode eksamensresultater

KPI: Det samlede eksamensresultat (inkl. bonus) (hvert år).

Target: STX: Ligge over nordjysk gennemsnit (baseline 7,3)
HF: Ligge over nordjysk gennemsnit (baseline 6,1)

Succesfaktor: Høj gennemførelsesprocent

KPI: Andelen af elever, der gennemfører uddannelsen (netto) (hvert år).

Target: STX: + 90% (baseline dk = 85%)
HF: + 75% (baseline dk = 70%)

Succesfaktor: God evaluering af undervisningen

KPI: Vi laver hvert efterår sammenlignelige kvantitative og efterfølgende individuelle kvalitative evalueringer af undervisningen (spørgsmålene kobler til skolens værdisæt)

Target: Ingen aggregeret optælling/registrering

Bilag 1.2: Kritiske succesfaktorer – Fællesskab, engagement og udsyn

Succesfaktor: Demokratisk dannede borgere

KPI: Mulighed for fokus på kompetence-kravene. Demokratisk dannelse & de fire søjler: Karriere-, digitale-, globale og innovative kompetencer i fokus. Reelt set: Empowerment

Target: Uafklaret – meget svært at måle i praksis – men vigtig

Succesfaktor: Lavt elevfravær

KPI: Det samlede fravær fra undervisningen målet aggregeret og på de enkelte årgange (hvert år)

Target: I alt: max. 7,5%

STX : 1.g: 6 % 2.g: 7 % 3.g: 7,5 %
 HF: 1.hf: 9 % 2.hf: 9 %

Succesfaktor: God elevtrivsel

KPI: Den obligatoriske, nationale trivselsmåling på stx & hf (hvert år)

Target: I alt: Over gennemsnit i benchmark for DK

STX: Over gennemsnit i benchmark for DK
 HF: Over gennemsnit i benchmark for DK

Succesfaktor: God professionel kapital

KPI: 1) Kvantitativ måling af skolens professionelle kapital (hvert 3. år)
 2) Lærernes sygefravær (hvert år)

Target: Prof: kapital: Over gennemsnit i benchmark for DK

Sygefravær: Under landsgennemsnit for gymnasialerere (Baseline 2017: DK=6,3 dage)

Bilag 1.3: Kritiske succesfaktorer – Økonomisk bæredygtighed

Succesfaktor: Bæredygtigt budget

Succesfaktor: Bæredygtigt budget

KPI: 1) Balancen på årets budget (inkl. 3 års udsigt) (hvert år)
 2) Balancen på årsregnskabet (hvert år)

Target: Et balanceret budget og regnskab (defineret som -2% til +3%)

Succesfaktor: Succesfaktor: Høj elev/hold ratio

KPI: Angives som den gennemsnitlige holdstørrelse i skoleåret (hvert år)

Target: Baseline etableres ud fra løbende gennemsnit

Succesfaktor: Høj elev/årsværk ratio

KPI: Udviklingen i årselever pr. årsværk (hvert år)

Target: + 8,0 årselever pr. årsværk (baseret på landsgennemsnit og skolestørrelse)

Succesfaktor: Højt ansøgertal

KPI: 1) Antallet af ordinære ansøgere pr. 20. marts (hvert år)
 2) Antallet af nye elever pr. 1. september (hvert år)

Target: 140 (?) → 150 (?)

Succesfaktor: Højt og positivt kendskab til skolen

KPI: 1) Tilbagemeldinger fra folkeskoleledere og -lærere, samt UU
 2) Aktivitet og tilkendegivelser på skolens sociale medier

Target: 1) Kvalitativt mål – positive tilkendegivelser på årets faste møder
 2) Kvalitativt og kvantitativt

Succesfaktor: Lærernes tid med eleverne

KPI: Måles som andelen af lærernes arbejdstid med et direkte læringsformål, dvs. den tid, der bruges til ordinær undervisning og øvrige former for elevsamarbejde med et direkte læringsformål (f.eks. projektvejledning) (hvert år)

Target: Placering omkring gennemsnittet i DK (baseline: ca. 31%)

Bilag 2: Aktuel opfølgingsplan for Brønderslev Gymnasium og HF 2022-23

De seneste tre års opfølgingsplaner skal være tilgængelige på skolens hjemmeside

Indsatsområde	Centrale aktører	Tidsperspektiv	Kvalitetsmål
I skoleåret 2021-22 blev en ny udvalgsstruktur implementeret. Pga. coronarestriktioner fik strukturen en lidt udfordret start. I 22-23 sættes derfor fokus på at få udvalgsstrukturen implementeret i det daglige virke. Udvalgsstrukturens hensigt er at udbrede engagementet i organisationen og plads til flere ad hoc-opgaver (udviklingsmidlerne), dette skal der arbejdes mere systematisk med.	Udvalgene Ledelsen TAP Lærerkollegiet	Skoleåret 2022-23	Flere medarbejdere skal deltage i ad hoc-udvalg og lignende. Der skal være klarhed over strukturen og udvalgenes opgaver. Strukturen skal evalueres ved årets udgang.
Der arbejdes intensivt med miljø og bæredygtighed i mange regier på BG. Dette arbejde skal fortsætte og bredes endnu mere ud, så BG fremstår som en skole med en tydelig grøn profil.	Miljørådet Lærerkollegiet TAP Elevrådet Bestyrelsen Ledelsen	Skoleåret 2022-23	Elever og ansatte skal være bevidste om det fælles ansvar for miljø og bæredygtighed. Følges op med evaluering.
I skoleåret 2021-22 blev en ny evalueringsstruktur implementeret på undervisningsområdet. Bl.a. pga. coronarestriktioner fik strukturen en lidt udfordret start. I skoleåret 22-23 skal strukturen for den anerkendende evaluering fuldt implementeres med alle elementer på undervisningsområdet (fx supervision) og i videst mulige omfang overføres til andre områder., fx MTU og evaluering af udvalgsstruktur.	USU Ledelsen TAP Lærerkollegiet	Skoleåret 2022-23	Det skal evalueres om evalueringerne opleves som et konstruktivt værktøj til at kvalitetsløfte opgaverne og disses løsninger på BG.

I skoleåret 2021/22 var indsatsområderne

1. Projektet "Den gode arbejdsplads", som er iværksat i et samarbejde mellem USU og ledelsen, skal fastholdes og videreføres.
2. Erfaringerne den virtuelle undervisning skal evalueres som en del af skolens arbejde med digital dannelse. Herunder skal der tages stilling til, hvilke elementer der med fordel kan bibeholdes som en del af BG's pædagogiske praksis.
3. På grund af coronasituationen vil eleverne opleve et socialt og fagligt efterslæb. Socialt og kulturelt mangler skolen de vigtige kulturbærere – på godt og ondt, dette skal der arbejdes med, således at vi fastholder de gode traditioner, får ryddet op i de mindre og gode – og får skabt helt nye traditioner. Fagligt skal efterslæbsmidlerne bruges således at de giver eleverne det løft, de har brug for.

I skoleåret 2020/21 var indsatsområderne

1. "Den gode arbejdsplads". Projektet forventes (udover arbejdspladstilfredsheden) at have en afsmittende effekt på motivation og kvalitet i forhold til elevernes læring.
2. Implementering af de reformelementer, der ikke blev implementeret pga. corona-situationen i foråret 2020. (disse blev også vanskeliggjort af coronasituationen i det meste af skoleåret 2020-21)
3. På grund af coronasituationen blev der ikke fulgt op på elevtrivselsundersøgelsen fra vinteren 2020. Dette arbejde skal dels foregå sammen med elevrådet, dels ses i sammenhæng med den kvalificering af teamlærerarbejdet, der også fortsat skal arbejdes med i skoleåret 20-21.

I skoleåret 2019/20 var indsatsområderne:

1. Den afsluttende implementering af reformens tredje og sidste år (særligt fokus på implementering af den nye SRP, justering af årsplan og de nye fokus-lektioner)
2. Implementering af progressionsplan for digital dannelse - og herunder understøttelse af skift til ny uddannelsesplatform (Fra Skolekom til O365)
3. Anvendelse og implementering af erfaringer fra FPL-projektet (2018/19) og klasseledelsesprojektet (2016-19) i MUS, FUS og teamsamarbejdet
4. Fokus på opmærksomhedspunkter fra elevtrivselsrapporten 2018-19: Elevmotivation og karakterpres

Bilag 3: Lov- og bekendtgørelsesmæssig baggrund

Uddrag af Lov om de gymnasiale uddannelser (LOV nr 1716 af 27/12/2016)

Kapitel 11

Tilsyn, kvalitetssystem og klage

§ 71. Institutionens leder fastlægger et system til kvalitetsudvikling og resultatvurdering i forbindelse med uddannelserne og undervisningen.

Uddrag af Bekendtgørelse om de gymnasiale uddannelser (BEK nr 497 af 18/05/2017)

Kap. 1

Intern evaluering af eleverne

§ 19. Institutionen fastlægger inden for rammerne af institutionens kvalitetssystem, jf. kapitel 10, en strategi for dens interne, regelmæssige evaluering af undervisningen og elevernes faglige standpunkt og udvikling. Institutionen offentliggør sin strategi på sin hjemmeside.

Stk. 2. Institutionen omsætter under drøftelse med lærere og elever sin strategi efter stk. 1, således at følgende indgår i institutionens tilrettelæggelse og brug af evalueringerne:

- 1) Eleverne er løbende og på varierende måder inddraget i evalueringen af undervisningen og af dem selv.
- 2) Evalueringerne af eleverne giver dem viden om deres faglige standpunkt og om, hvordan de fremadrettet kan forbedre sig gennem arbejdet med mål for egen udvikling. Evalueringerne inddrager tillige elevernes udvikling fra grundskoleelev til gymnasieelev og mod at blive studerende. Evalueringerne belyser desuden, hvordan eleverne kan udvikle deres evne til at reflektere over egne læreprocesser og læreprocesser i samarbejde med andre.
- 3) Institutionen vejleder med udgangspunkt i den interne evaluering og med inddragelse af elevens studievalgportfolio, jf. § 5, eleven om valg af studieretning, valgfag og videregående uddannelse.
- 4) Institutionens leder og andre relevante ledere anvender resultaterne af de gennemførte evalueringer i institutionens arbejde med at forbedre elevernes faglige udbytte af undervisningen og deres trivsel, jf. kapitel 10.

§ 20. Den interne evaluering efter lovens § 28, stk. 3, omfatter blandt andet særskilt evaluering af alle større projekter, som eleven deltager i udarbejdelsen af.

Stk. 2. Den interne evaluering omfatter ligeledes elevens skriftlige arbejde, herunder jævnlige tilbagemeldinger om elevens standpunkt ved skriftligt arbejde og en uddybet evaluering af opgavebesvarelsernes styrker og svagheder.

§ 21. Institutionen evaluerer elevens faglige standpunkt blandt andet ved brug af standpunktskarakterer og interne prøvekarakterer.

Stk. 2. En standpunktskarakter udtrykker graden af elevens opfyldelse af målene for faglig viden, indsigt og metode i den relevante læreplan og i forhold til det tidspunkt, hvor standpunktskarakteren gives. En intern prøvekarakter udtrykker graden af opfyldelse af målene for faglig viden, indsigt og metode i forhold til den stillede opgave.

§ 22. Institutionen giver eleven standpunktskarakterer mindst en gang i løbet af hvert skoleår som led i den løbende evaluering efter lovens § 28, stk. 3. Herudover giver institutionen eleven

- 1) 1. standpunktskarakterer ved et skoleårs afslutning i fag, som ikke afsluttes, og
- 2) 2. afsluttende standpunktskarakterer (årskarakterer) ved afslutningen af de enkelte fag.

Stk. 2. Institutionen giver dog ikke en elev en standpunktskarakter i et fag efter stk. 1, nr. 1 og 2, hvis institutionen har fritaget eleven for faget i et omfang, der ikke gør det muligt at evaluere eleven.

Stk. 3. Hvis eleven samtidig følger et fag på to niveauer, afgør institutionen, om eleven efter stk. 1, nr. 1, skal have standpunktskarakterer i faget på det højeste niveau eller på begge niveauer. Institutionen giver kun eleven årskarakter i faget på det højeste niveau.

Stk. 4. Institutionen indfører årskaraktererne i eksamensprotokollen, før planen for mundtlig eksamen offentliggøres. Institutionen gør senest tre dage efter planens offentliggørelse eleven bekendt med elevens årskarakterer.

§ 23. I følgende fag giver institutionen efter § 22 eleven én karakter for det skriftlige standpunkt og én karakter for det mundtlige standpunkt:

- 1) Fag, der har skriftlig prøve til eksamen.
- 2) Matematik C og B. 3) Biologi B. 4) Fysik B. 5) Kemi B. 6) Naturgeografi B. 7) Begyndersprog og fortsættersprog, begge på B-niveau.

Stk. 2. I alle andre fag, samt i erhvervs-case i uddannelsen til merkantil studentereksamen, giver institutionen eleven én samlet standpunktskarakter. (...)

Kapitel 10

Institutionens kvalitetssystem og målinger af elevernes/kursisternes trivsel

§ 59. Institutionen anvender sit system efter lovens § 71 til kvalitetsudvikling og resultatvurdering med henblik på, at institutionen sætter egne mål for og udvikler kvaliteten i sine gymnasiale uddannelser og enkeltfag og opnår resultater i uddannelserne og enkeltfagene i overensstemmelse med de nationale uddannelses- og institutionspolitiske mål (...)

§ 60. Kvalitetssystemet skal indeholde en procedure for en årlig selvevaluering og den løbende kvalitetsudvikling og resultatvurdering.

Stk. 2. Institutionens kvalitetssystem skal fastlægge en procedure for inddragelse af elever/kursister og lærere og skal omfatte selvevaluering, kvalitetsudvikling og resultatvurdering i forhold til elevernes/kursisternes faglige niveau, trivsel samt overgang til videregående uddannelse.

§ 61. Institutionen beslutter, hvordan dens evalueringsstrategi, jf. § 19, og evaluering af særlige faglige og pædagogiske indsatsområder indgår i skolens kvalitetssystem.

§ 62. På grundlag af selvevalueringen udarbejder institutionen årligt en skriftlig opfølgingsplan.

Stk. 2. Institutionens opfølgingsplan skal indeholde oplysninger om ændringsbehov, løsningsforslag og operationelle kvalitetsmål. Det skal tillige fremgå af opfølgingsplanen, hvilke handlinger institutionen iværksætter som led i opfølgningen samt en plan for, hvordan handlingerne iværksættes og evalueres.

Stk. 3. Institutionens bestyrelse drøfter på et møde den gennemførte selvevaluering og lederens forslag til opfølgingsplan. Institutionen offentliggør efterfølgende selvevalueringen og opfølgingsplanen på institutionens hjemmeside.

Stk. 4. De seneste tre års opfølgingsplaner skal være tilgængelige på institutionens hjemmeside.

§ 63. Som led i institutionens selvevaluering gennemfører institutionen årligt en måling af elevernes trivsel.

Stk. 2. Institutionen gennemfører trivselsmålingen ved at anvende et spørgeskema, som den får eleverne til at udfylde og besvare. Styrelsen for Undervisning og Kvalitet fastsætter indholdet af skemaet og gør det tilgængeligt på ministeriets hjemmeside senest samtidig med oplysningen efter stk. 3 om den fastsatte målingsperiode. (...)

Stk. 5. Institutionen offentliggør resultaterne af målingen på sin hjemmeside uden oplysninger, som kan henføres til enkeltindivider.

+

Vejledning til lov og bekendtgørelse "Institutionernes kvalitetssystem – i forbindelse med de uddannelsespolitiske mål" – Undervisningsministeriet (STUK).